

การประเมินหลักสูตรพยาบาลศาสตรบัณฑิต (หลักสูตรปรับปรุง พ.ศ. 2559)
An Evaluation of the Bachelor of Nursing Science Program
(Revised Curriculum B.E. 2559)

ปทุมพร โพธิ์ถาวร^{1*}, ชรินทร์น บุญนวล¹ และ ธนพร สายวารี¹

Patomporn Photaworn^{1*}, Charinrat Boonnual¹ and Thanaporn Saiwaree¹

วิทยาลัยพยาบาลบรมราชชนนี สงขลา คณะพยาบาลศาสตร์ สถาบันพระบรมราชชนก^{1*}

Boromarajonani College of Nursing, Songkhla, Faculty of Nursing, Praboromarajchanok Institute^{1*}

(Received: December 07, 2021; Revised: January 14, 2022; Accepted: January 27, 2022)

บทคัดย่อ

การวิจัยแบบพรรณานี้มีวัตถุประสงค์เพื่อประเมินหลักสูตรพยาบาลศาสตรบัณฑิต (ปรับปรุง พ.ศ. 2559) วิทยาลัยพยาบาลบรมราชชนนี สงขลา สถาบันพระบรมราชชนก กระทรวงสาธารณสุขด้านบริบท ปัจจัยนำเข้า กระบวนการและผลผลิตในระยะครึ่งวงรอบ กลุ่มตัวอย่าง 427 ราย คือ ผู้บริหารหลักสูตร พยาบาล ผู้รับบริการ และนักศึกษาพยาบาลชั้นปีที่ 1-3 ปีการศึกษา 2562 คัดเลือกกลุ่มตัวอย่างแบบเจาะจงและสุ่มอย่างง่ายแบบแบ่งชั้น เก็บข้อมูลเดือนมกราคม-กรกฎาคม พ.ศ. 2563 โดยใช้แบบสอบถามความคิดเห็นต่อหลักสูตรพยาบาลศาสตรบัณฑิต (ปรับปรุง พ.ศ. 2559) และคำถามในการสนทนากลุ่ม ตรวจสอบคุณภาพจากผู้ทรงคุณวุฒิ 3 ท่าน ได้ค่าความสอดคล้องของคำถามกับวัตถุประสงค์การวิจัย = 0.67-1.00 ค่าความเชื่อมั่น .84-.99 วิเคราะห์ข้อมูลด้วย ร้อยละ ความถี่ ค่าเฉลี่ย ส่วนเบี่ยงเบนมาตรฐาน ผลการวิจัยพบว่า

คะแนนเฉลี่ยด้านบริบท ปัจจัยนำเข้า กระบวนการและผลผลิตระดับดีมาก ($M=4.35, SD=.56, M=4.24, SD=.55, M=4.32, SD=.50, M=4.27, SD=.52$ ตามลำดับ) ผลการวิเคราะห์เนื้อหาการสนทนากลุ่มด้านบริบท : หลักสูตรมีความเหมาะสม สอดคล้องกับความต้องการของสังคม ควรบูรณาการเนื้อหาแต่ละรายวิชา ด้านปัจจัยนำเข้า : นักศึกษา อาจารย์มีคุณสมบัติเหมาะสม มีทรัพยากรการเรียนรู้เหมาะสม ควรปรับปรุงห้องปฏิบัติการพยาบาลให้มีบรรยากาศการเรียนรู้เสมือนจริง ด้านกระบวนการ: ระบบการจัดการเรียนการสอนดี ควรทบทวนระบบการจัดการเรียนการสอนที่ทันต่อการเปลี่ยนแปลงให้เกิดผลลัพธ์ที่ดีต่อผู้เรียน ด้านผลผลิต: นักศึกษาพยาบาลมีคุณลักษณะทางด้านคุณธรรม จริยธรรมที่ดี

สถาบันการศึกษาพยาบาลควรพัฒนาอาจารย์ผู้สอนให้มีศักยภาพสูงขึ้นอย่างต่อเนื่อง เพื่อให้สามารถทำหน้าที่สอนนักศึกษาที่สถาบันไม่สามารถเลือกรับเฉพาะนักศึกษาที่มีผลการเรียนมัธยมปลายระดับดีมาก ให้เป็นบัณฑิตที่มีคุณภาพเป็นที่พึงพอใจของผู้ใช้บัณฑิตได้

คำสำคัญ: การประเมินหลักสูตร หลักสูตรพยาบาลศาสตรบัณฑิต (ปรับปรุง พ.ศ. 2559) วิทยาลัยพยาบาลบรมราชชนนี สงขลา

*ผู้ให้การติดต่อ (Corresponding e-mail: patomporn@bcnsc.ac.th เบอร์โทรศัพท์ 089-1577401)

Abstract

This descriptive research performed in 2019 aimed to evaluate the bachelor of nursing science program from the Boromarajonani College of Nursing in Songkhla (revised curriculum B.E. 2559) in terms of context, input, process, and output during a mid-program. There were 427 participants, including curriculum administrators, patients, as well as nursing students in their 1st, 2nd, and 3rd year. Purposive sampling, and stratified random sampling, were applied. Data on the academic program were collected from January to July, 2020, through a questionnaire of opinion and focus groups. Item-Objective Congruence (IOC) was confirmed by a panel of 3 experts, yielding a value of 0.67- 1.00. Reliability showed a value of .84- .99. Data were analyzed using percentage, frequency, mean and standard deviation.

Results revealed that mean score of context, input, process and output was at a very good level ($M=4.35$, $SD=.56$, $M=4.24$, $SD=.55$, $M=4.32$, $SD=.50$, $M=4.27$, $SD=.52$, respectively). For results of content analysis regarding the context: curriculum was considered appropriate and congruent with social needs. As for input, students and instructors had appropriate characteristics, and learning resources were also appropriate, although the nursing laboratory room should be renovated for promoting authentic learning atmosphere. In regard of the process: education system was good and should be kept up with the change for optimal outcomes. And as for output: nursing students had appropriate characteristics in terms of moral and ethical principles.

Per findings, nursing education institute should continuously enhance instructors' competencies for teaching students who are not highly qualified students of high schools to be capable graduates according to employers' satisfaction.

Keywords: Curriculum Evaluation, Bachelor of Nursing Science Program (Revised Curriculum B.E. 2559), Boromarajonani College of Nursing, Songkhla

บทนำ

หลักสูตรเป็นองค์ประกอบสำคัญของระบบการศึกษา (Chintapanyakul, Ruaengsri, Laksana & Lhongsap, 2017) หลังจากใช้หลักสูตรต้องติดตามประเมินผลอย่างต่อเนื่องเพื่อตรวจสอบว่าหลักสูตรมีความเหมาะสมกับสภาพการณ์ที่เป็นปัจจุบัน มีปัญหาด้านต่างๆ ในการใช้หรือไม่ ข้อมูลที่ได้ทำให้มีการปรับปรุงหลักสูตรให้ดีขึ้น หลักสูตรพยาบาลศาสตร์เป็นหลักสูตรที่ผู้สำเร็จการศึกษาตามหลักสูตรต้องนำความรู้ที่ได้ไปดูแลผู้รับบริการโดยคำนึงถึงความสอดคล้องกับความต้องการของผู้รับบริการ จากการทบทวนผลการประเมินของสถาบันการศึกษาพยาบาลต่างๆ ที่ผ่านมามีพบว่าหลักสูตรมีความเหมาะสม เป็นที่ต้องการของสังคม (Skulpunyawat, 2015; Sateuw, Kumkong & Wiriyasombat, 2015; Kooariyakul, Chidnayee, Wuttijurepan, Udomleard, Lortamma, & Sripalakich, 2017; Poonchai, Arayathanikul, Meeparn, Indhraratana, Untaja, Prasittivejchakul, et. al., 2019) แต่ความต้องการด้านสุขภาพของผู้รับบริการมักเกี่ยวข้องกับการเปลี่ยนแปลงของสภาพแวดล้อมรอบตัว โดยเฉพาะในปัจจุบันประเทศไทยเป็นสังคมผู้สูงอายุ มีแนวโน้มการเจ็บป่วยจากโรคที่เกิดจากการผลิตหรือการบริโภคอาหารปนเปื้อนและสารเคมี เช่น โรคมะเร็ง การติดเชื้อ การติดยา เป็นต้น (Strategy and Planning Division of Ministry of Public Health, 2019) จึงต้องมีการปรับหลักสูตรให้เหมาะสมทันต่อการเปลี่ยนแปลงที่เกิดขึ้น

วิทยาลัยพยาบาลบรมราชชนนี สงขลา ดำเนินการวิจัยประเมินหลักสูตรพยาบาลศาสตรบัณฑิต (ปรับปรุง พ.ศ. 2555) พบว่าหลักสูตรมีความสอดคล้องกับความต้องการของสังคมอยู่ในระดับมาก มีความสอดคล้องกับความต้องการของสังคมสูงสุดเรื่องปฏิบัติการพยาบาลแบบองค์รวมครบ 4 มิติ คือมิติด้านการส่งเสริม การป้องกัน การรักษา

และการฟื้นฟูสุขภาพ มีระดับการพัฒนานักศึกษาสูงสุดเรื่องการมีคุณธรรม จริยธรรมและจรรยาบรรณวิชาชีพในการดำรงตนและการปฏิบัติงาน มีทรัพยากรสนับสนุนการเรียนการสอน อาจารย์ อาจารย์พิเศษและอาจารย์ที่เลี้ยงในแหล่งฝึกเพียงพอและพร้อมในการจัดการเรียนการสอน ด้านคุณภาพบัณฑิตตามกรอบมาตรฐานคุณวุฒิระดับอุดมศึกษา 6 ด้านพบว่าด้านที่มีคะแนนเฉลี่ยความพึงพอใจมากที่สุด คือ ด้านคุณธรรม จริยธรรม โดยมีความโดดเด่นในการเคารพความเป็นบุคคล เคารพศักดิ์ศรีความเป็นมนุษย์ เห็นว่าบุคคลอื่นมีคุณค่า ด้านความสัมพันธ์ระหว่างบุคคลอื่นนักศึกษาดูแลผู้รับบริการได้ดีทำให้ผู้รับบริการให้ความเอ็นดูรักใคร่รักนักศึกษา ส่วนด้านที่นักศึกษาควรได้รับการพัฒนาเพิ่มเติม คือ ด้านความรู้ควรพัฒนาความรู้เกี่ยวกับแนวคิดหลักสำคัญในการดูแลผู้รับบริการ ด้านทักษะทางปัญญาควรพัฒนาเกี่ยวกับการนำความรู้ด้านทฤษฎีมาประยุกต์ใช้ในการฝึกปฏิบัติ ด้านทักษะการวิเคราะห์เชิงตัวเลขควรพัฒนาทักษะการคิดคำนวณต่าง ๆ และด้านทักษะการปฏิบัติทางวิชาชีพควรพัฒนาทักษะการพยาบาลพื้นฐานบางทักษะของนักศึกษาพยาบาลชั้นปีที่ 2 ให้มีความมั่นใจมากขึ้น ใช้เวลาในการปฏิบัติแต่ละขั้นตอนน้อยลง (Sateuw, Kumkong & Wiriyasombat, 2015) จึงดำเนินการปรับปรุงหลักสูตรในปี.ศ. 2559 เมื่อใช้หลักสูตรครบวงจร โดยมีการปรับหน่วยกิตจากเดิม 144 หน่วยกิตเป็น 133 หน่วยกิต เพิ่มรายวิชาการพยาบาลผู้สูงอายุ ปรับลักษณะรายวิชาทางการพยาบาลบางรายวิชาจากเดิมเป็นวิชาทฤษฎีเป็นทฤษฎี-ทดลองเพื่อให้ศึกษามีทักษะปฏิบัติการพยาบาลก่อนฝึกปฏิบัติงานจริงในหอผู้ป่วย มีการกำหนดเกณฑ์การประเมินผลด้านคุณธรรม-จริยธรรมสูงกว่าด้านอื่น ๆ เพื่อคงไว้ซึ่งจุดเด่นของนักศึกษา

ปีการศึกษา 2562 วิทยาลัยพยาบาลบรมราชชนนี สงขลา จัดการเรียนการสอนโดยใช้หลักสูตรพยาบาลศาสตรบัณฑิต (ปรับปรุง พ.ศ. 2559) ต่อเนื่องมาจากปีการศึกษา 2560-2561 มีนักศึกษาที่เรียนในหลักสูตร 3 ชั้นปี คือ ชั้นปีที่1-3 มีผลการประเมินคุณภาพหลักสูตรปีการศึกษา 2560-2561 โดยคณะกรรมการจากสำนักงานคณะกรรมการการอุดมศึกษา ด้านบริบท ระดับได้มาตรฐาน ด้านปัจจัยนำเข้า 1) นักศึกษา ระดับปานกลาง ($M=2.67-3.00$) 2) อาจารย์ ระดับดี ($M=4.00$) 3) สาระรายวิชาในหลักสูตรระดับปานกลาง-ดี ($M=3.00-4.00$) ด้านกระบวนการ 1) การวางระบบผู้สอนและกระบวนการจัดการเรียนการสอน ระดับปานกลาง ($M=3.00$) 2) การประเมินผู้เรียน ระดับดี-ปานกลาง ($M=4.11-3.00$) 3) ผลการดำเนินงานหลักสูตรตามกรอบมาตรฐานคุณวุฒิระดับอุดมศึกษาแห่งชาติ ระดับดีมาก ($M=4.11-5.00$) 4) สิ่งสนับสนุนการเรียนการสอน ระดับปานกลาง-ดี ($M=3.00-4.00$) ด้านผลผลิต ระดับดีมาก ($M=4.27-4.30$) (Internal Education Quality Assessment Committee Under the Praboromarajchanok Institute, Public health Ministry, 2017-2018) มีข้อเสนอแนะในการพัฒนาหลักสูตร คือ ควรจัดการเรียนการสอนที่มุ่งสู่ผลลัพธ์ของผู้เรียนด้านการเป็นบุคคลที่มีความรู้ ความสามารถ (Learner Person) ด้านการเป็นผู้ร่วมสร้างสรรค์นวัตกรรม (Co-Creator) และด้านการเป็นพลเมืองเข้มแข็ง (Active Citizen) (Boromarajonani College of Nursing, Songkhla, 2018) และให้เกิดผลลัพธ์การเรียนรู้ตามกรอบมาตรฐานคุณวุฒิระดับอุดมศึกษาทั้ง 6 ด้าน ที่สามารถประยุกต์ความรู้ใช้ในสถานการณ์ที่แตกต่างหรือเปลี่ยนแปลงได้ (Boromarajonani College of Nursing, Songkhla, 2017) วิทยาลัยได้ดำเนินการปรับปรุงการจัดการเรียนการสอนตามผลการประเมินและข้อเสนอแนะที่กล่าวมาข้างต้นเป็นระยะครั้งของการใช้หลักสูตร ซึ่งเป็นระยะที่สมควรประเมินหลักสูตรเพื่อปรับปรุงแก้ไขข้อบกพร่องที่อาจเกิดขึ้นระหว่างการใช้หลักสูตรตามแนวคิดของ Buosonte (2013) ที่กล่าวถึงความคลาดเคลื่อนของการใช้รูปแบบ CIPP ในการประเมินว่ามักทำเมื่อสิ้นสุดโครงการ ทำให้ไม่สามารถใช้ผลการประเมินมาดำเนินการปรับปรุงแต่ละด้านได้ จึงไม่สามารถใช้ข้อเสนอแนะในการตัดสินใจดำเนินงานจากผลการประเมินแต่ละด้านได้ และการประเมินมักใช้เครื่องมือฉบับเดียวในการเก็บข้อมูลแต่ละมิติที่มีความแตกต่างกันทำให้ได้ข้อมูลเชิงปริมาณที่ไม่เพียงพอต่อการนำไปใช้ประโยชน์ การประเมินหลักสูตรครั้งล่าสุดที่ผ่านมาของวิทยาลัยพยาบาลบรมราชชนนี สงขลา ใช้แบบสอบถาม แบบสัมภาษณ์และแนวทางการสนทนากลุ่ม โดยมีกลุ่มตัวอย่าง คือ อาจารย์พยาบาลและนักศึกษาพยาบาล ซึ่งอาจได้ผลการประเมินที่ไม่ครอบคลุม ผู้วิจัยจึงทำการวิจัยการประเมินหลักสูตรพยาบาลศาสตรบัณฑิต (ปรับปรุง พ.ศ.2559) ในระยะครั้งงรอบการใช้งานตามรูปแบบ CIPP โดยใช้แบบสอบถามเพื่อเก็บข้อมูลเชิงปริมาณ แบบสัมภาษณ์และคำถามในการสนทนากลุ่มเพื่อเก็บข้อมูลเชิงคุณภาพ โดยเก็บข้อมูลจากอาจารย์ นักศึกษา พยาบาลในแหล่งฝึกและผู้รับบริการจากนักศึกษาพยาบาล เพื่อให้ได้ข้อมูลที่มีการตรวจสอบแบบ

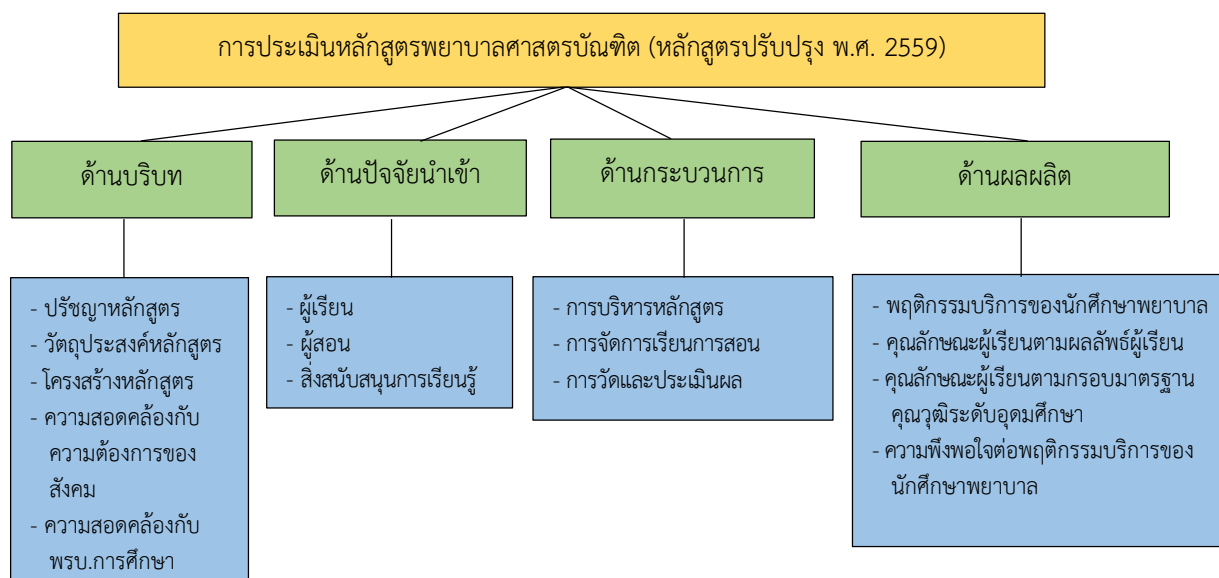
สามเสา ลดอคติ สามารถประเมินว่าผู้เรียน ผู้สอนและผู้ที่เกี่ยวข้อง มีความคิดเห็นต่อหลักสูตรและมีความพึงพอใจต่อผลผลิตจากหลักสูตรอย่างไร รวมทั้งค้นหาปัญหาและอุปสรรคที่อาจเกิดขึ้นจากการจัดการเรียนการสอนตามหลักสูตร เพื่อแก้ไขหรือพัฒนาให้หลักสูตรมีคุณภาพเป็นประโยชน์แก่นักศึกษาในระยะครึ่งหลังของการใช้หลักสูตร

วัตถุประสงค์วิจัย

เพื่อประเมินหลักสูตรพยาบาลศาสตรบัณฑิต (ปรับปรุง พ.ศ.2559) ในระยะครึ่งวงรอบด้านบริบท ปัจจัยนำเข้า กระบวนการและผลผลิต

กรอบแนวคิดการวิจัย

กรอบแนวคิดการวิจัยมาจาก Buosonte (2013) Kooariyakul, Chidnayee, Wuttijurepan, Udomleard, Lortamma & Sripalakich (2017) และใช้รูปแบบการประเมินแบบ CIPP model ของ Stufflebeam, D.L. & Coryn, C.L.S (2014 cited in Chintapanyakul, Ruaengsri, Laksana & Lhongsap, 2017) ซึ่งมีแนวทางการประเมินหลักสูตร 4 ด้าน คือ 1) ด้านบริบท 2) ด้านปัจจัยนำเข้า 3) ด้านกระบวนการ 4) ด้านผลผลิต สรุปได้ดังแผนภาพต่อไปนี้



ภาพ 1 กรอบแนวคิดการวิจัย

ระเบียบวิธีวิจัย

การวิจัยแบบพรรณนา (Descriptive Method) เก็บข้อมูลเชิงปริมาณและเชิงคุณภาพ รายละเอียด ดังนี้

วิธีวิจัยเชิงปริมาณ

ประชากรและกลุ่มตัวอย่าง

กลุ่มผู้บริหารหลักสูตร อาจารย์ประจำหลักสูตรและพยาบาลในแหล่งฝึก คัดเลือกกลุ่มตัวอย่างแบบเจาะจง โดยทำการศึกษาในประชากรทั้งหมด ประกอบด้วยรองผู้อำนวยการกลุ่มวิชาการ ผู้รับผิดชอบหลักสูตร หัวหน้างานการเรียนการสอน หัวหน้างานวัดและประเมินผล หัวหน้างานพัฒนานักศึกษา หัวหน้าภาควิชา รวม 15 คน อาจารย์ประจำหลักสูตรผู้สอนนักศึกษาชั้นปีที่ 1-3 จำนวน 40 คน พยาบาลในแหล่งฝึกที่ได้รับการแต่งตั้งเป็นพยาบาลพี่เลี้ยงประจำปีการศึกษา 2562 จำนวน 40 คน

กลุ่มนักศึกษาพยาบาล ประชากรทั้งหมด 358 คน กำหนดกลุ่มตัวอย่างจากตารางสำเร็จรูปของ Krejcie & Morgan (1970 cited in Kaemkate, 2012) ได้กลุ่มตัวอย่าง 185 คน คัดเลือกกลุ่มตัวอย่างโดยสุ่มอย่างง่ายแบบแบ่งชั้นโดยจับฉลากไม่คืนที่ได้จำนวนนักศึกษาชั้นปีที่ 1 = 64 คน, ชั้นปีที่ 2 = 40 คน, ชั้นปีที่ 3 = 81 คน

กลุ่มผู้รับบริการ คัดเลือกกลุ่มตัวอย่างแบบเจาะจง คือ เป็นผู้รับบริการที่ได้รับการดูแลอย่างต่อเนื่องอย่างน้อย 2 วัน จากนักศึกษาพยาบาลชั้นปีที่ 2 หรือ ชั้นปีที่ 3 วิทยาลัยพยาบาลบรมราชชนนี สงขลา จำนวนเท่ากับหรือมากกว่าจำนวนกลุ่มตัวนักศึกษา ได้กลุ่มตัวอย่าง 147 คน รวมกลุ่มตัวอย่างทั้งหมด 427 คน

เครื่องมือที่ใช้ในการวิจัย

เครื่องมือที่ใช้เก็บรวบรวมข้อมูลเป็นแบบสอบถามที่ผู้วิจัยสร้างขึ้นจากการทบทวนวรรณกรรมตามกรอบแนวคิดการวิจัย ผ่านการตรวจสอบความตรงตามเนื้อหาจากผู้ทรงคุณวุฒิที่มีคุณวุฒิทางการศึกษาระดับปริญญาเอก มีประสบการณ์ในการเป็นอาจารย์ประจำหลักสูตรพยาบาลศาสตร์มากกว่า 20 ปี จำนวน 3 คน ได้ค่าความสอดคล้องระหว่างข้อคำถามกับวัตถุประสงค์การวิจัย (IOC) = 0.67-1.00 หากค่าความเที่ยงโดยนำไปทดลองใช้กับนักศึกษาพยาบาลศาสตร์บัณฑิต ชั้นปีที่ 4 อาจารย์พยาบาล พยาบาลวิชาชีพและผู้ให้บริการจากนักศึกษาพยาบาลในแหล่งฝึกกลุ่มละ 10 คน ได้ค่า Cronbach's Alpha Coefficient เท่ากับ .99, .99, .99, .84 ตามลำดับ เป็นคำถามแบบตัวเลือก 5 ระดับ ระดับมากที่สุด หมายถึง ข้อความในแบบสอบถามตรงกับความคิดเห็นของผู้ตอบและมีความพึงพอใจมากกว่าร้อยละ 75 ระดับไม่จริงเลยหรือไม่พอใจเลย หมายถึง ข้อความในแบบสอบถามตรงกับความคิดเห็นของผู้ตอบและมีความพึงพอใจ ร้อยละ 0 การแปลผลคะแนนแบ่งเป็น 4 ระดับ โดยใช้เกณฑ์ผลการประเมินการประกันคุณภาพระดับหลักสูตรของสำนักคณะกรรมการการอุดมศึกษา (2560) ดังนี้

- 0.01-2.00 คะแนน หมายถึง มีความคิดเห็น/ความพึงพอใจระดับน้อย
- 2.01-3.00 คะแนน หมายถึง มีความคิดเห็น/ความพึงพอใจระดับปานกลาง
- 3.01-4.00 คะแนน หมายถึง มีความคิดเห็น/ความพึงพอใจระดับดี
- 4.01-5.00 คะแนน หมายถึง มีความคิดเห็น/ความพึงพอใจระดับดีมาก

แบบสอบถามที่ใช้แบ่งตามกลุ่มตัวอย่าง ดังนี้

ชุดที่ 1 แบบสอบถามกลุ่มผู้บริหารหลักสูตรและกลุ่มอาจารย์ผู้สอนประจำหลักสูตร ประกอบด้วย

- 1.1 ข้อมูลทั่วไป จำนวน 3 ข้อ คือ ตำแหน่ง ภาควิชา ความรับผิดชอบการบริหารหลักสูตร
- 1.2 แบบสอบถามความคิดเห็นด้านบริบท จำนวน 25 ข้อ เป็นคำถามเกี่ยวกับปรัชญาหลักสูตร 6 ข้อ วัตถุประสงค์หลักสูตร 8 ข้อ โครงสร้างหลักสูตร 4 ข้อ ความสอดคล้องกับความต้องการของสังคม 2 ข้อ ความสอดคล้องกับพระราชบัญญัติการศึกษาและมาตรฐานผลลัพธ์ผู้เรียน 5 ข้อ
- 1.3 แบบสอบถามความคิดเห็นด้านปัจจัยนำเข้า จำนวน 43 ข้อ เป็นคำถามเกี่ยวกับนักศึกษา 7 ข้อ อาจารย์ 12 ข้อ ทรัพยากรสนับสนุนการเรียนรู้ 24 ข้อ
- 1.4 แบบสอบถามความคิดเห็นด้านกระบวนการ จำนวน 47 ข้อ เป็นคำถามเกี่ยวกับการบริหารหลักสูตร 16 ข้อ การจัดการเรียนการสอน 20 ข้อ การวัดประเมินผล 11 ข้อ
- 1.5 แบบสอบถามความคิดเห็นและความพึงพอใจด้านผลผลิต

ตอนที่ 1 คุณลักษณะผู้เรียนตามกรอบมาตรฐานคุณวุฒิระดับอุดมศึกษา จำนวน 31 ข้อ เป็นคำถามเกี่ยวกับการเรียนรู้ตลอดชีวิต (Learner Person) 9 ข้อ การเป็นผู้ร่วมคิดสร้างสรรค์ (Co-Creator) 10 ข้อ การเป็นพลเมืองเข้มแข็ง (Active Citizen) 12 ข้อ

ตอนที่ 2 คุณลักษณะผู้เรียนตามผลลัพธ์ผู้เรียน จำนวน 36 ข้อ เป็นคำถามเกี่ยวกับคุณธรรม จริยธรรม 6 ข้อ ความรู้ 6 ข้อ ทักษะทางปัญญา 6 ข้อ ความสัมพันธ์ระหว่างบุคคลและความรับผิดชอบ 6 ข้อ ทักษะการคิดวิเคราะห์เชิงตัวเลข การสื่อสารและการใช้เทคโนโลยี 6 ข้อ ทักษะการปฏิบัติทางวิชาชีพ 6 ข้อ

ตอนที่ 3 พฤติกรรมบริการของนักศึกษาพยาบาล จำนวน 26 ข้อ เป็นคำถามเกี่ยวกับจิตบริการ 11 ข้อ การคิดเชิงวิเคราะห์ 10 ข้อ การมีส่วนร่วมของผู้รับบริการ 5 ข้อ

ชุดที่ 2 แบบสอบถามกลุ่มพยาบาลในแหล่งฝึกประกอบด้วย

2.1 ข้อมูลทั่วไป จำนวน 4 ข้อ คือ โรงพยาบาล หอผู้ป่วย ประสบการณ์ทำงานและประสบการณ์เป็น
ครูพี่เลี้ยง

2.2 แบบสอบถามความคิดเห็นด้านบริบท จำนวน 9 ข้อ เป็นคำถามเกี่ยวกับปรัชญาหลักสูตร 2 ข้อ
วัตถุประสงค์หลักสูตร 5 ข้อ ความสอดคล้องกับความต้องการของสังคม 2 ข้อ

2.3 แบบสอบถามความคิดเห็นด้านปัจจัยนำเข้า จำนวน 13 ข้อ เป็นคำถามเกี่ยวกับนักศึกษา 2 ข้อ
อาจารย์ 5 ข้อ ทรัพยากรสนับสนุนการเรียนรู้ 6 ข้อ

2.4 แบบสอบถามความคิดเห็นด้านกระบวนการ จำนวน 8 ข้อ เป็นคำถามเกี่ยวกับการบริหารหลักสูตร
2 ข้อ การจัดการเรียนการสอน 4 ข้อ การวัดประเมินผล 2 ข้อ

2.4 แบบสอบถามความคิดเห็นและความพึงพอใจด้านผลผลิต

ตอนที่ 1 คุณลักษณะผู้เรียนตามกรอบมาตรฐานคุณวุฒิระดับอุดมศึกษา จำนวน 36 ข้อ เช่นเดียวกับชุดที่ 1

ตอนที่ 2 พฤติกรรมบริการของนักศึกษาพยาบาล จำนวน 26 ข้อ เช่นเดียวกับชุดที่ 1

ชุดที่ 3 แบบสอบถามกลุ่มผู้รับบริการนักศึกษาพยาบาล ประกอบด้วย

3.1 ข้อมูลทั่วไป จำนวน 4 ข้อ เพศ อายุ หอผู้ป่วย โรงพยาบาล

3.2 แบบสอบถามความคิดเห็นและความพึงพอใจด้านผลผลิต

3.2.1 พฤติกรรมบริการของนักศึกษาพยาบาล จำนวน 26 ข้อ เช่นเดียวกับชุดที่ 1

ชุดที่ 4 แบบสอบถามกลุ่มนักศึกษาพยาบาล ประกอบด้วย

4.1 ข้อมูลทั่วไป จำนวน 3 ข้อ คือ เพศ อายุ ชั้นปี

4.2 แบบสอบถามความคิดเห็นด้านบริบทจำนวน 25 ข้อ เช่นเดียวกับชุดที่ 1

4.3 แบบสอบถามความคิดเห็นด้านปัจจัยนำเข้า จำนวน 43 ข้อ เช่นเดียวกับชุดที่ 1

4.4 แบบสอบถามความคิดเห็นด้านกระบวนการ จำนวน 47 ข้อ เช่นเดียวกับชุดที่ 1

4.5 แบบสอบถามความคิดเห็นและความพึงพอใจด้านผลผลิต

ตอนที่ 1 คุณลักษณะผู้เรียนตามกรอบมาตรฐานคุณวุฒิระดับอุดมศึกษาจำนวน 36 ข้อ เช่นเดียวกับชุดที่ 1

ตอนที่ 2 คุณลักษณะผู้เรียนตามผลลัพธ์ผู้เรียน จำนวน 31 ข้อ เช่นเดียวกับชุดที่ 1

การเก็บรวบรวมข้อมูล

1. การเก็บข้อมูลจากผู้บริหารหลักสูตร อาจารย์ประจำหลักสูตร พยาบาลในแหล่งฝึกและนักศึกษาพยาบาล
ดังนี้

1.1 ผู้วิจัยส่ง QR Code และที่อยู่ของแบบสอบถามออนไลน์ไปยังผู้บริหารหลักสูตร อาจารย์ประจำ
หลักสูตร นักศึกษาพยาบาล ผู้ประสานงานในการเก็บข้อมูลประจำหอผู้ป่วยในการเก็บข้อมูลจากพยาบาลในแหล่งฝึก
โรงพยาบาลหาดใหญ่ โรงพยาบาลสงขลาและโรงพยาบาลจิตเวชสงขลาราชนครินทร์

1.2 ผู้วิจัยแนะนำตัว ชี้แจงวัตถุประสงค์และขอความร่วมมือในการตอบแบบสอบถามผ่านระบบออนไลน์

1.3 กลุ่มตัวอย่างใช้เวลาในการตอบแบบสอบถามออนไลน์ประมาณ 15-20 นาที

2. การเก็บข้อมูลจากผู้ให้บริการ

2.1 ผู้วิจัยไปที่หอผู้ป่วยของโรงพยาบาลหาดใหญ่ โรงพยาบาลสงขลาและโรงพยาบาลจิตเวชสงขลาราชนครินทร์ที่นักศึกษาพยาบาลชั้นปีที่ 2 และ 3 ฝึกปฏิบัติงานระหว่างเดือนกรกฎาคม-กันยายน พ.ศ.2563

2.2 ผู้วิจัยเข้าไปแนะนำตัวและสร้างสัมพันธ์กับกลุ่มตัวอย่าง และผู้ดูแลผู้รับบริการที่เป็นกลุ่ม
ตัวอย่าง ณ หอผู้ป่วยเด็ก และหอผู้ป่วยโรงพยาบาลจิตเวชสงขลาราชนครินทร์ ขอความร่วมมือ ชี้แจงวัตถุประสงค์
ของการศึกษาวิจัยให้กลุ่มตัวอย่างทราบ และถามความยินยอมในการเข้าร่วมวิจัยครั้งนี้ โดยแจ้งการพิทักษ์สิทธิให้
ทราบ โดยกลุ่มตัวอย่างรับทราบสิทธิ์ที่จะบอกเลิกการเข้าร่วมในโครงการวิจัยครั้งนี้เมื่อใดก็ได้ และการบอกเลิกการ
เข้าร่วมการวิจัยนี้ไม่มีผลกระทบใดๆ ต่อกลุ่มตัวอย่าง ในการตอบแบบสอบถามนี้ไม่มีถูกหรือผิดและไม่มีผลใดๆ
ต่อการให้ข้อมูลในการตอบแบบสอบถาม คำตอบที่ได้จากกลุ่มตัวอย่างถูกเก็บเป็นความลับ และไม่มีผลกระทบใดๆที่

ก่อให้เกิดอันตรายต่อกลุ่มตัวอย่างและบุคคลที่เกี่ยวข้อง หลังจากนั้นให้กลุ่มตัวอย่างกรอกแบบฟอร์มใบยินยอมเข้าร่วมการวิจัย

2.3 เมื่อกลุ่มตัวอย่างยินยอมเข้าร่วมในการวิจัย ผู้วิจัยจัดให้กลุ่มตัวอย่างนั่งตอบแบบสอบถามที่โต๊ะที่จัดเตรียมไว้ให้

3. หลังจากได้รับแบบสอบถามคืน ผู้วิจัยทำการตรวจสอบความครบถ้วนของคำตอบ

4. เมื่อได้กลุ่มตัวอย่างตามจำนวนที่ต้องการ ผู้วิจัยนำข้อมูลที่ได้นำไปวิเคราะห์ข้อมูลตามวิธีการทางสถิติ

การวิเคราะห์ข้อมูล

วิเคราะห์ข้อมูลด้วยสถิติพรรณนาความถี่ ร้อยละ ค่าเฉลี่ย และส่วนเบี่ยงเบนมาตรฐาน

วิธีวิจัยเชิงคุณภาพ

ประชากรและกลุ่มตัวอย่าง

ประชากร คือ อาจารย์ประจำหลักสูตร พยาบาลและผู้ใช้บริการจากนักศึกษาในแหล่งฝึกและนักศึกษาพยาบาลชั้นปีที่ 1-3 วิทยาลัยพยาบาลบรมราชชนนี สงขลา ปีการศึกษา 2562

กลุ่มตัวอย่าง ประกอบด้วย ผู้บริหารหลักสูตรและอาจารย์ประจำหลักสูตร จำนวน 10 คน พยาบาลที่ดูแลนักศึกษาขณะฝึกงาน 10 คน ผู้รับบริการจากนักศึกษาชั้นปีที่ 2 จำนวน 10 คน ชั้นปีที่ 3 จำนวน 10 คน รวมเป็น 20 คน และนักศึกษาพยาบาลชั้นปีที่ 1-3 ชั้นปีละ 10 คน รวมทั้งสิ้น 70 คน ใช้วิธีเลือกกลุ่มตัวอย่างแบบเจาะจง

เครื่องมือที่ใช้ในการวิจัย

เครื่องมือที่ใช้เป็นแนวคำถามในการสนทนากลุ่ม/ สัมภาษณ์ ที่ผู้วิจัยสร้างขึ้นตามกรอบแนวคิดการวิจัย ประกอบด้วยประเด็นในการสนทนากลุ่มสำหรับแต่ละกลุ่มตัวอย่าง ดังนี้

ด้านบริบท

1. ท่านมีความคิดเห็นอย่างไรต่อหลักสูตรพยาบาลศาสตรบัณฑิตของวิทยาลัยพยาบาลบรมราชชนนี สงขลา (สำหรับกลุ่มอาจารย์, พยาบาล, นักศึกษา)

2. หากต้องการให้ได้บัณฑิตพยาบาลที่มีความสามารถในการให้บริการพยาบาล วิทยาลัยต้องพัฒนาหลักสูตรอย่างไร (สำหรับกลุ่มพยาบาล)

ด้านปัจจัยนำเข้า

1. นักศึกษาพยาบาลควรมีคุณสมบัติ/ คุณลักษณะอย่างไรที่ช่วยให้การศึกษาตามหลักสูตรได้ผลดี (สำหรับกลุ่มอาจารย์, นักศึกษา)

2. อาจารย์พยาบาลควรมีคุณสมบัติ/ คุณลักษณะอย่างไรที่ช่วยให้ผลดีต่อการจัดการเรียนการสอนตามหลักสูตร (สำหรับกลุ่มอาจารย์, นักศึกษา)

3. ที่ผ่านมามีจำนวนอาจารย์ผู้สอน แหล่งฝึกปฏิบัติงาน ห้องเรียนและสื่อการเรียนการสอนต่างๆ มีความเหมาะสมหรือไม่ (สำหรับกลุ่มอาจารย์, พยาบาล, นักศึกษา)

ด้านกระบวนการ

1. การจัดการเรียนการสอนหลักสูตรพยาบาลศาสตรบัณฑิตของวิทยาลัยที่ผ่านมามีความเหมาะสมหรือไม่ (สำหรับกลุ่มอาจารย์, พยาบาล, นักศึกษา)

2. การวัดและประเมินผลของวิทยาลัยที่ผ่านมามีความเหมาะสมหรือไม่ (สำหรับกลุ่มอาจารย์, นักศึกษา)

3. ท่านมีความคิดเห็นอย่างไรต่อการบริหารหลักสูตรพยาบาลศาสตรบัณฑิตที่ผ่านมา (สำหรับกลุ่มอาจารย์)

ด้านผลผลิต

1. นักศึกษาพยาบาลวิทยาลัยพยาบาลมีคุณลักษณะเด่นที่แตกต่างนักศึกษาพยาบาลจากสถาบันอื่นอย่างไร (สำหรับกลุ่มพยาบาล)

2. ท่านพึงพอใจในบริการที่ได้รับจากนักศึกษาพยาบาลวิทยาลัยพยาบาลหรือไม่ อย่างไร (สำหรับกลุ่มผู้รับบริการ)

ผ่านการตรวจสอบความสอดคล้องระหว่างข้อความกับวัตถุประสงค์การวิจัยจากผู้ทรงคุณวุฒิที่มีคุณวุฒิทางการศึกษาระดับปริญญาเอก มีประสบการณ์ในการเป็นอาจารย์ประจำหลักสูตรพยาบาลศาสตร์มากกว่า 20 ปี จำนวน 3 คน ปรับปรุงแก้ไขตามข้อเสนอแนะก่อนใช้จริง

การเก็บรวบรวมข้อมูล

1. เก็บรวบรวมข้อมูลโดยการสนทนากลุ่มแต่ละกลุ่มตัวอย่างที่เป็นตัวแทนกลุ่มอาจารย์ พยาบาลแหล่งฝึกและนักศึกษาพยาบาล โดยใช้เวลากลุ่มละ 1-2 ชั่วโมง
2. เก็บรวบรวมข้อมูลโดยการสัมภาษณ์ผู้รับบริการพยาบาลจากนักศึกษา
 - 2.1 ผู้วิจัยแนะนำตัว ชี้แจงวัตถุประสงค์ ขอความยินยอมและขออนุญาตจดข้อมูลขณะสนทนา
 - 2.2 พูดคุย สนทนา/สัมภาษณ์ โดยใช้ประเด็นที่เตรียมไว้ โดยใช้เวลาคงที่ 5-10 นาที
 - 2.3 ตรวจสอบความเข้าใจที่ตรงกันในเรื่องที่ได้จากการสนทนากลุ่ม โดยอ่านสรุปสาระสำคัญที่ได้จากการจดบันทึกระหว่างการสนทนาให้กลุ่มตัวอย่างทุกคนได้รับทราบ
 - 2.4 เมื่อได้ข้อมูลตามประเด็นที่ผู้วิจัยต้องการ จึงยุติการสนทนา

การวิเคราะห์ข้อมูล

วิเคราะห์ข้อมูลเชิงคุณภาพโดยใช้การจัดกลุ่มเนื้อหาและวิเคราะห์เนื้อหา (Content Analysis)

จริยธรรมวิจัย

ผู้วิจัยเสนอโครงการวิจัยต่อคณะกรรมการจริยธรรมการวิจัยในมนุษย์ วิทยาลัยพยาบาลบรมราชชนนีสงขลา โรงพยาบาลสงขลา โรงพยาบาลหาดใหญ่และโรงพยาบาลจิตเวชสงขลาราชนครินทร์ ได้เลขจริยธรรม BCNSK 8/2563, SKH. IRB. 2020-Edu-ON3-0613, 83/2563 และ SKPH.IRB.CO.A 3/2563. ตามลำดับ พัททษสิทธิ์กลุ่มตัวอย่างโดยการเข้าร่วมการวิจัยเป็นไปโดยความสมัครใจของกลุ่มตัวอย่าง

ผลการวิจัย

1. ประเมินหลักสูตรพยาบาลศาสตรบัณฑิต (ปรับปรุง พ.ศ.2559) ในระยะครึ่งวงรอบด้านบริบท ปัจจัยนำเข้า กระบวนการและผลผลิต

ตาราง 1 ค่าเฉลี่ยคะแนนด้านบริบท ด้านปัจจัยนำเข้า ด้านกระบวนการและด้านผลผลิตตามความคิดเห็นของทุกกลุ่มตัวอย่างต่อหลักสูตรพยาบาลศาสตรบัณฑิต (ปรับปรุง พ.ศ.2559)

รายการประเมิน	ระดับความคิดเห็น		
	M	SD	แปลผล
ด้านบริบท	4.35	.56	ดีมาก
ปรัชญาหลักสูตร	4.37	.53	ดีมาก
วัตถุประสงค์ของหลักสูตร	4.36	.58	ดีมาก
โครงสร้างหลักสูตร	4.33	.61	ดีมาก
ความสอดคล้องกับความต้องการของสังคม	4.33	.62	ดีมาก
ความสอดคล้องกับพระราชบัญญัติการศึกษา	4.35	.48	ดีมาก
ด้านปัจจัยนำเข้า	4.24	.55	ดีมาก
นักศึกษา	4.19	.54	ดีมาก
คุณสมบัติด้านความรู้	4.04	.57	ดีมาก
คุณสมบัติด้านกายภาพ	4.30	.56	ดีมาก
คุณสมบัติด้านลักษณะนิสัย	4.28	.54	ดีมาก

ตาราง 1 (ต่อ)

รายการประเมิน	ระดับความคิดเห็น		
	M	SD	แปลผล
อาจารย์	4.39	.53	ดีมาก
คุณสมบัติด้านวุฒิการศึกษา	4.55	.53	ดีมาก
คุณสมบัติด้านประสบการณ์สอน	4.38	.55	ดีมากดี
คุณสมบัติด้านจรรยาบรรณครู	4.43	.52	มาก
มีจำนวนเพียงพอ	4.25	.56	ดีมาก
สิ่งสนับสนุนการเรียนรู้	4.18	.56	ดีมาก
คู่มือ	4.20	.55	ดีมาก
หนังสือ ตำรา วารสารไทย-ภาษาอังกฤษ	3.97	.62	ดี
สถานที่สำหรับเรียนเพียงพอ	4.16	.55	ดีมาก
สถานที่สำหรับฝึกปฏิบัติเพียงพอ	4.24	.57	ดีมาก
ด้านกระบวนการ	4.32	.50	ดีมาก
การบริหารหลักสูตร	4.32	.53	ดีมาก
มีระบบบริหารผู้รับผิดชอบหลักสูตร อาจารย์ประจำหลักสูตร สายสนับสนุน	4.42	.55	ดีมาก
มีระบบชำระรักษาผู้รับผิดชอบหลักสูตร อาจารย์ประจำหลักสูตร สายสนับสนุน	4.39	.51	ดีมาก
มีการพัฒนา/ปรับปรุงหลักสูตรอย่างต่อเนื่อง	4.43	.57	ดีมาก
มีระบบการช่วยเหลือให้นักศึกษาสำเร็จการศึกษาในระยะเวลาที่กำหนด	4.42	.52	ดีมาก
การจัดการเรียนการสอน	4.35	.50	ดีมาก
ตรวจสอบคุณภาพการจัดการเรียนการสอน	4.53	.54	ดีมาก
ส่งเสริมการเรียนรู้และพัฒนาศักยภาพด้านต่าง ๆ ของนักศึกษา	4.39	.55	ดีมาก
กิจกรรมการเรียนการสอนมีเนื้อหาสาระทันสมัย เหมาะกับสภาพการณ์ปัจจุบัน	4.40	.51	ดีมาก
จัดการเรียนการสอนในสถานการณ์จำลอง/สถานการณ์จริงส่งเสริมทักษะปฏิบัติ	4.46	.55	ดีมาก
การวัดและประเมินผล	4.31	.47	ดีมาก
เครื่องมือวัดและประเมินผลผ่านการตรวจสอบคุณภาพ	4.38	.53	ดีมาก
เครื่องมือวัดและประเมินผลหลากหลาย	4.36	.52	ดีมาก
ประเมินนักศึกษาได้ตามความเป็นจริง	4.32	.54	ดีมาก
เป็นข้อมูลป้อนกลับให้นักศึกษาพัฒนาตนเอง	4.32	.54	ดีมาก
ด้านผลผลิต	4.27	.52	ดีมาก
คุณลักษณะบัณฑิตตามกรอบมาตรฐานคุณวุฒิระดับอุดมศึกษา	4.21	.49	ดีมาก
ด้านคุณธรรม-จริยธรรม	4.42	.47	ดีมาก
ด้านความรู้	4.17	.49	ดีมาก
ด้านทักษะทางปัญญา	4.12	.50	ดีมาก
ด้านความสัมพันธ์ระหว่างบุคคลและความรับผิดชอบ	4.28	.49	ดีมาก
ด้านทักษะการวิเคราะห์เชิงตัวเลข การสื่อสารและการใช้เทคโนโลยีสารสนเทศ	4.12	.53	ดีมาก
ด้านทักษะการปฏิบัติทางวิชาชีพ	4.18	.50	ดีมาก
คุณลักษณะบัณฑิตตามผลลัพธ์ของผู้เรียน	4.28	.57	ดีมาก
ด้านการเรียนรู้ตลอดชีวิต (Learner Person)	4.13	.57	ดีมาก
ด้านผู้ร่วมคิดสร้างสรรค์ (Co Creator)	4.25	.51	ดีมาก
ด้านพลเมืองเข้มแข็ง (Active Citizen)	4.40	.55	ดีมาก
พฤติกรรมบริการพยาบาลของนักศึกษาพยาบาล	4.32	.51	ดีมาก

ตาราง 1 (ต่อ)

รายการประเมิน	ระดับความคิดเห็น		
	M	SD	แปลผล
ด้านจิตบริการ (S=Service Mind)	4.44	.51	ดีมาก
ด้านการคิดเชิงวิเคราะห์ (A=Analytical Thinking)	4.24	.53	ดีมาก
ด้านการมีส่วนร่วมของผู้รับบริการ (P=Participation)	4.34	.53	ดีมาก
ความพึงพอใจต่อพฤติกรรมบริการพยาบาลของนักศึกษาพยาบาล	4.30	.54	ดีมาก
ด้านจิตบริการ (S=Service Mind)	4.44	.51	ดีมาก
ด้านการคิดเชิงวิเคราะห์ (A=Analytical Thinking)	4.24	.53	ดีมาก
ด้านการมีส่วนร่วมของผู้รับบริการ (P=Participation)	4.34	.53	ดีมาก
รวม	4.30	.53	ดีมาก

จากตาราง 1 พบว่า คะแนนเฉลี่ยความคิดเห็นของทุกกลุ่มตัวอย่าง ประกอบด้วยอาจารย์ประจำหลักสูตร ผู้รับผิดชอบหลักสูตร ผู้บริหารหลักสูตร พยาบาลในแหล่งฝึกและนักศึกษาพยาบาลชั้นปีที่ 1- 3 ต่อหลักสูตรพยาบาลศาสตรบัณฑิต (ปรับปรุง พ.ศ.2559) โดยภาพรวมระดับดีมาก ($M=4.30, SD=.53$)

ด้านบริบท พบว่า ปรัชญาหลักสูตร วัตถุประสงค์หลักสูตร โครงสร้างหลักสูตรมีความเหมาะสม สอดคล้องกับความต้องการของสังคม และสอดคล้องกับพระราชบัญญัติการศึกษาระดับดีมาก ($M=4.37, SD=.53, M=4.36, SD=.58, M=4.33, SD=.61, M=4.33, SD=.62, M=4.35, SD=.48$ ตามลำดับ)

ด้านปัจจัยนำเข้า พบว่า นักศึกษามีคุณสมบัติด้านความรู้ ด้านกายภาพและด้านลักษณะนิสัยระดับดีมาก ($M=4.04, SD=.57, M=4.30, SD=.56, M=4.28, SD=.54$ ตามลำดับ) อาจารย์มีคุณสมบัติด้านวุฒิการศึกษา ประสบการณ์สอน จรรยาบรรณครูและมีจำนวนเพียงพอระดับดีมาก ($M=4.55, SD=.53, M=4.38, SD=.55, M=4.43, SD=.52, M=4.25, SD=.56$ ตามลำดับ) ทรัพยากรและสิ่งสนับสนุนการเรียนรู้ ได้แก่ คู่มือ หนังสือ ตำรา วารสารไทย-ภาษาอังกฤษ สถานที่สำหรับเรียน ฝึกปฏิบัติเพียงพอระดับดีมาก ($M=4.20, SD=.55, M=3.97, SD=.62, M=4.16, SD=.55, M=4.24, SD=.57$ ตามลำดับ)

ด้านกระบวนการ พบว่า ด้านการบริหารหลักสูตรมีระบบบริหารและธำรงรักษาผู้รับผิดชอบหลักสูตร อาจารย์ประจำหลักสูตร บุคลากรสายสนับสนุน มีการพัฒนา/ปรับปรุงหลักสูตรอย่างต่อเนื่อง มีระบบการรับนักศึกษา และมีระบบการช่วยเหลือให้นักศึกษาสำเร็จการศึกษาในระยะเวลาที่กำหนดระดับดีมาก ($M=4.42, SD=.55, M=4.39, SD=.51, M=4.37, SD=.55, M=4.42, SD=.57$ ตามลำดับ) ด้านการจัดการเรียนการสอน มีการตรวจสอบคุณภาพการจัดการเรียนการสอน ส่งเสริมการเรียนรู้และพัฒนาศักยภาพด้านต่างๆ ของนักศึกษาระดับดีมาก ($M=4.53, SD=.54, M=4.31, SD=.52, M=4.39, SD=.55$ ตามลำดับ) ด้านการวัดและประเมินผล มีเครื่องมือวัดและประเมินผลที่ผ่านการตรวจสอบคุณภาพ หลากหลาย ประเมินนักศึกษาได้ตามความเป็นจริง เป็นข้อมูลป้อนกลับให้นักศึกษาพัฒนาตนเองได้ระดับดีมาก ($M=4.38, SD=.53, M=4.36, SD=.52, M=4.32, SD=.54, M=4.32, SD=.54$ ตามลำดับ)

ด้านผลผลิต พบว่า นักศึกษามีคุณลักษณะผู้เรียนตามกรอบมาตรฐานคุณวุฒิระดับอุดมศึกษา ทั้ง 6 ด้าน คือ ด้านคุณธรรม-จริยธรรม ด้านความรู้ ด้านทักษะทางปัญญา ด้านความสัมพันธ์ระหว่างบุคคลและความรับผิดชอบ ด้านทักษะการวิเคราะห์เชิงตัวเลข การสื่อสารและการใช้เทคโนโลยีสารสนเทศและทักษะการปฏิบัติทางวิชาชีพระดับดีมาก ($M=4.42, SD=.47, M=4.17, SD=.49, M=4.12, SD=.50, M=4.28, SD=.49, M=4.12, SD=.53, M=4.18, SD=.50$ ตามลำดับ) มีคุณลักษณะผู้เรียนตามผลลัพธ์ผู้เรียน 3 ด้าน คือ ด้านการเรียนรู้ตลอดชีวิต ด้านผู้ร่วมคิดสร้างสรรค์ ด้านพลเมืองเข้มแข็งระดับดีมาก ($M=4.13, SD=.57, M=4.25, SD=.51, M=4.40, SD=.55$ ตามลำดับ) มีพฤติกรรมบริการพยาบาล 3 ด้าน คือ ด้านจิตบริการ ด้านการคิดเชิงวิเคราะห์และด้านการมีส่วนร่วมของผู้รับบริการระดับดีมาก ($M=4.45, SD=.50, M=4.27, SD=.52, M=4.35, SD=.62$ ตามลำดับ) คะแนนเฉลี่ยความพึงพอใจต่อพฤติกรรมบริการ

พยาบาล 3 ด้าน คือ ด้านจิตบริการ ด้านการคิดเชิงวิเคราะห์และด้านการมีส่วนร่วมของผู้รับบริการระดับดีมาก ($M=4.44$, $SD=.51$, $M=4.24$, $SD=.53$, $M=4.34$, $SD=.53$ ตามลำดับ)

สำหรับผลการวิเคราะห์ข้อมูลเชิงคุณภาพที่ได้จากการสนทนากลุ่มกับกลุ่มตัวอย่างทุกกลุ่ม สรุปผลได้ดังนี้

1. ด้านบริบท

ควรมีการปรับปรุงหลักสูตรให้มีการบูรณาการวิชาต่างๆ เพื่อลดความซ้ำซ้อนของเนื้อหาวิชาที่เรียนเน้นการจัดการเรียนการสอนที่ทำให้ผู้เรียนเกิดทักษะต่าง ๆ โดยเฉพาะทักษะการคิดวิเคราะห์และทักษะปฏิบัติการพยาบาล รวมทั้งควรมีการเพิ่มรายวิชาที่เป็นแนวโน้มของสภาพสังคมหรือสถานการณ์ที่เปลี่ยนแปลงในปัจจุบัน ดังตัวอย่างความคิดเห็นต่อไปนี้

“ควรเพิ่มรายวิชาที่เป็นเทรนด์ของวิถีปัจจุบัน เช่น การจัดการธุรกิจด้านสุขภาพ” (NI1)

“ควรลดจำนวนหน่วยกิตลงโดยเรียนแบบ module เพื่อลดความซ้ำซ้อนของเนื้อหาวิชาที่เรียน” (NI2, NI3, NI5, NI6)

ด้านปัจจัยนำเข้า

ควรมีการปรับปรุงห้องปฏิบัติการพยาบาลให้มีบรรยากาศการเรียนรู้ที่ดี มีวัสดุ อุปกรณ์เพียงพอ มีการบริหารจัดการ ๆ ใช้ห้องให้พร้อมใช้และมีบรรยากาศของห้องที่ดี เพื่อให้เกิดประสิทธิภาพในการเรียนรู้ของนักศึกษาที่ตีมากยิ่งขึ้นโดยมีความคิดเห็นดังนี้

“อยากให้มีห้องแล็บฝึกปฏิบัติการพยาบาลที่มีสภาพห้องคล้ายกับหอผู้ป่วยจริงแต่ละแผนก เช่น ตึก ศัลยกรรม ตึกเด็ก ห้องคลอด จะช่วยให้นักศึกษาเกิดความคุ้นเคยเมื่อขึ้นฝึกปฏิบัติงานจริง” (SN 3-2)

“ควรมีตารางการใช้ห้องฝึกปฏิบัติการพยาบาลในกรณีที่ยังเรียนรายวิชาเดียวกันแต่นักศึกษาหลายกลุ่มหรือเรียนตรงกันหลายวิชา เพื่อไม่เกิดความแออัด อุปกรณ์ไม่เพียงพอ เสี่ยงตั้งรบกวนกัน” (SN 2-1, SN 2-4, SN2-5, SN2-7, NI1, NI9)

“ทุกภาควิชาทางการพยาบาลควรวางแผนร่วมกันในการหุ้หรืออุปกรณ์ต่างๆ ที่ใช้สอนนักศึกษาให้เกิดประโยชน์มากที่สุด นักศึกษาเรียนรู้ได้ดี เกิดการเชื่อมโยงเนื้อหาการเรียนได้ดี” (NI 1,2,3,5,7,8)

3. ด้านกระบวนการ

ควรมีการทบทวนระบบการทำงานในส่วนต่างๆ ที่เกี่ยวข้องกับการจัดการเรียนการสอนที่ช่วยให้เกิดผลลัพธ์ที่ดีมากที่สุดต่อผู้เรียน ได้แก่

3.1 การรับนักศึกษา

“ควรจัดให้มีการสอบเข้าเรียนพยาบาลเพื่อให้ได้นักศึกษาที่มีต้นทุนที่ดี ลดปัญหาได้นักศึกษาที่มีเกรดจากโรงเรียนสูงแต่เมื่อมาเรียนแล้วมีปัญหาเรียนอ่อน คำนวณตัวเลขร้อยละ คำนวณยาไม่ได้” (NI7)

“ควรมีคะแนนอื่น ๆ ที่ใช้เป็นเกณฑ์ในการรับนักศึกษาเข้าเรียน ไม่ควรพิจารณาจาก GPA อย่างเดียว เพราะนักเรียนที่มาจากบางโรงเรียนโดยเฉพาะโรงเรียนขนาดเล็ก โรงเรียนสอนศาสนา จะมีเกรดสูงมากเมื่อเทียบกับนักเรียนที่มาจากโรงเรียนประจำจังหวัดหรือโรงเรียนขนาดใหญ่” (NI1, NI7)

3.2 การจัดการเรียนการสอน

“ควรปรับเนื้อหาให้ทันสมัย ทันต่อเหตุการณ์เปลี่ยนแปลง เช่น โรคอุบัติใหม่ต่างๆ ที่สามารถนำไปใช้ในการทำงานได้จริง” (NI2, NI4, NI7, RN1-7)

“ควรมีการฝึกปฏิบัติทักษะการพยาบาลกับสถานการณ์จำลองมาก่อนฝึกปฏิบัติงานจริง เพื่อให้ นักศึกษาสามารถดูแลผู้ป่วยได้เมื่อฝึกปฏิบัติ” (RNHY1, 3, 4 RNSK1, 5, 7)

“ควรให้นักศึกษาฝึกปฏิบัติงานในแหล่งฝึกใหม่ๆบ้าง เนื่องจากบางแหล่งฝึกมีจำนวนชุมชนหรือคนในชุมชนน้อย เมื่อมีกลุ่มนักศึกษามาฝึกหลายกลุ่มหรือฝึกบ่อยๆ อาจกระทบวิถีชีวิตของคนในชุมชนได้ (RNCH1-3)

3.3 การวัดและประเมินผล

“ควรมีเครื่องมือประเมินที่เป็นเครื่องมือกลางที่ออกจากกลุ่มวิชาการในการประเมินผลในรายวิชาต่าง ๆ ที่สามารถใช้ด้วยกันได้ ประเมิน LO เดียวกันได้ทุกรายวิชาในวิทยาลัย” (NI1, NI2, NI5, NI7, NI9, NI10)

4. ด้านผลผลิต

นักศึกษาพยาบาลมีคุณลักษณะทางด้านคุณธรรม จริยธรรมที่ดีเป็นที่ชื่นชมของพยาบาลในแหล่งฝึกและผู้ให้บริการโดยเฉพาะเรื่องกิริยา มารยาท การมีสัมมาคารวะ ดังตัวอย่างการแสดงความคิดเห็นดังนี้

“น้องนักศึกษาของ วพบ. (วิทยาลัยพยาบาลบรมราชชนนี สงขลา) มีเอกลักษณ์อย่างหนึ่ง คือ มีการยกมือไหว้ผู้ใหญ่ การกล่าวสวัสดิ การอ่อนน้อม เป็นเสน่ห์ของมารยาทไทยที่มีในนักศึกษาพยาบาลศาสตร์ วิทยาลัยพยาบาลบรมราชชนนี สงขลาค่ะ” (RNHY1, 3, 4 RNSK1, 5, 7)

“ชื่นชมการสอนและการปลูกฝังจากคณะอาจารย์ เรื่องการพยาบาลอย่างมีคุณธรรมจริยธรรมให้กับนักศึกษาพยาบาลศาสตร์ วิทยาลัยพยาบาลบรมราชชนนี สงขลา ซึ่งสิ่งเหล่านี้เป็นสิ่งสำคัญในการปฏิบัติงานในวิชาชีพพยาบาล และเป็นการลดการฟ้องร้องหรือคดีความต่างๆได้” (RNHY3,4 RNSK6)

“นักศึกษาจะถามความต้องการอยู่เรื่อย ๆ เลยค่ะ ชอบเวลาที่มีนักศึกษาขึ้นมาฝึกปฏิบัติงานค่ะ” (PSK11, PSK18, PSK22, PHY14, PHY23)

5. ด้านอื่นๆ

ควรมีการพัฒนาการจัดการเรียนการสอนที่มีการบริหารความเสี่ยงให้ทันต่อเหตุการณ์ที่ไม่ได้คาดการณ์ไว้ก่อน เช่น การเกิดการระบาดของโรคอุบัติใหม่ อุตุนิบัติ ภัยพิบัติ หรือเหตุการณ์ใดๆ ก็ตาม ที่ส่งผลต่อการจัดการเรียนการสอนตามปกติ โดยเฉพาะปัจจุบันที่มีการระบาดของโรค COVID19 ซึ่งกลุ่มตัวอย่างแสดงความคิดเห็นไว้ดังนี้

“วิทยาลัยควรจัดทำระบบและกลไกในการดำเนินการเพื่อจัดการความเสี่ยงในด้านต่างๆ หากมีเหตุการณ์ความเสี่ยงเกิดขึ้นในแหล่งฝึกและควรชี้แจงให้นักศึกษาทราบถึงแนวปฏิบัติในการดำเนินการความเสี่ยงของแหล่งฝึกเพื่อให้นักศึกษาปฏิบัติตามแนวปฏิบัติได้ถูกต้อง” (RNHY1,3,4,8 RNSK1,5,8-10 RNCH1-3, 6,8)

อภิปรายผล

การประเมินหลักสูตรพยาบาลศาสตรบัณฑิต (ปรับปรุง พ.ศ.2559) ในระยะครึ่งวงรอบด้านบริบท ปัจจัยนำเข้า กระบวนการและผลผลิต ตามความคิดเห็นเกี่ยวกับหลักสูตรพยาบาลศาสตรบัณฑิต ปรับปรุง พ.ศ.2559 ของนักศึกษาพยาบาลและผู้เกี่ยวข้อง ผลการวิจัยพบว่า กลุ่มตัวอย่างซึ่งประกอบด้วยผู้บริหารหลักสูตร อาจารย์ประจำหลักสูตร พยาบาลในแหล่งฝึก ผู้ใช้บริการจากนักศึกษาพยาบาลและนักศึกษาหลักสูตรพยาบาลศาสตรบัณฑิต ชั้นปีที่ 1-3 ปีการศึกษา 2562 แสดงความคิดเห็นเกี่ยวกับหลักสูตรพยาบาลศาสตรบัณฑิต (ปรับปรุง พ.ศ. 2559) มีค่าเฉลี่ยคะแนนความคิดเห็นโดยภาพรวมอยู่ในระดับดีมาก ($M=4.30, SD=.53$) ด้านที่มีค่าเฉลี่ยสูงที่สุด คือ ด้านบริบท ($M=4.35, SD=.56$) ที่เป็นเช่นนี้สามารถอธิบายได้ว่า หลักสูตรพยาบาลศาสตรบัณฑิต (ปรับปรุง พ.ศ. 2559) ที่วิทยาลัยพยาบาลบรมราชชนนี สงขลา ใช้ในการจัดการเรียนการสอนนั้นเป็นหลักสูตรที่มีคุณภาพเป็นหลักสูตรที่พัฒนามาจากหลักสูตรพยาบาลศาสตรบัณฑิต (ปรับปรุง พ.ศ. 2555) ซึ่งเป็นหลักสูตรที่มีการประเมินพัฒนาและปรับปรุงหลักสูตรอย่างต่อเนื่องเป็นระยะ ตลอดระยะเวลาที่มีการจัดการเรียนการสอนต่อเนื่องยาวนานถึง 54 ปี หลักสูตรเป็นที่ต้องการของสังคมเห็นได้จากผลการวิจัยที่พบว่ากลุ่มตัวอย่างทั้งที่เป็นผู้รับผิดชอบหลักสูตร อาจารย์ประจำหลักสูตร พยาบาลในแหล่งฝึกและนักศึกษาพยาบาลที่แสดงความคิดเห็นว่าหลักสูตรมีความสอดคล้องต่อความต้องการของสังคม โดยมีค่าเฉลี่ยคะแนนความคิดเห็นอยู่ในระดับดีมาก ตรงกับผลการวิจัยของ Sateuw, Kumkong & Wiriyasombat (2015) ที่พบว่าหลักสูตรพยาบาลศาสตรบัณฑิต (ปรับปรุง พ.ศ. 2555) ที่วิทยาลัยพยาบาลบรมราชชนนี สงขลาใช้ในการจัดการเรียนการสอนมีความสอดคล้องกับความต้องการของสังคมระดับมาก บัณฑิตที่สำเร็จการศึกษาในแต่ละปีได้รับการยอมรับจากโรงพยาบาล/ หน่วยงานของรัฐและเอกชน ได้รับการจ้างงาน มีงานทำร้อยละ 100 (Registration, Measurement and Evaluation unit, 2019-2021) ซึ่งเป็นเหตุผลสำคัญ เหตุผลหนึ่งที่ทำให้มีนักเรียนร้อยละ 83.70 หรือผู้ปกครองเลือกเรียนในหลักสูตร (Sateuw, Kumkong & Wiriyasombat, 2015) และจากการวิเคราะห์ผลการประเมินคุณภาพหลักสูตรของคณะกรรมการภายนอกวิทยาลัย ตั้งแต่ปีการศึกษา 2560-2562 พบว่า มีค่าเฉลี่ยคะแนนประเมินคุณภาพโดยภาพรวม 3 ปีการศึกษาระดับดี โดยมีค่าเฉลี่ยคะแนนเพิ่มขึ้นในแต่ละปี ($M=3.57, 3.79, 3.87$ ตามลำดับ) ((Internal Education Quality Assessment

Committee Under the Praboromarajchanok Institute, Public health Ministry, 2018-2020) โดยด้านบริบท คือ หลักสูตร ซึ่งอยู่ในองค์ประกอบการกำกับมาตรฐาน มีค่าเฉลี่ยคะแนนผ่านเกณฑ์ ระดับได้มาตรฐานอย่างต่อเนื่อง ด้านปัจจัยนำเข้าและด้านกระบวนการมีค่าเฉลี่ยคะแนนโดยภาพรวมอยู่ในระดับดี ส่วนค่าเฉลี่ยคะแนนด้านผลผลิตอยู่ในระดับดีมาก ที่เป็นเช่นนี้เป็นเพราะวิทยาลัยพยาบาลบรมราชชนนี สงขลา มีการบริหารหลักสูตรและดำเนินการจัดการเรียนการสอนภายใต้แนวทางการประกันคุณภาพการศึกษาของสำนักงานคณะกรรมการการอุดมศึกษาที่มีตัวบ่งชี้ข้อหนึ่งให้มีการปรับปรุงสาระเนื้อหาสาระในระหว่างวงรอบของการใช้หลักสูตรและกำหนดให้ปรับปรุงหลักสูตรทุก 5 ปี รวมทั้งได้มีการติดตามคุณภาพบัณฑิตภายหลังจากสำเร็จการศึกษาตามหลักสูตรทุกปีอย่างต่อเนื่อง มีการนำข้อมูลที่ได้จากการประเมินติดตามที่ครอบคลุมทั้งด้านบริบท ปัจจัยนำเข้า กระบวนการและผลผลิตเหล่านั้นมาใช้ปรับปรุงการดำเนินงานในหลักสูตรทุกปี เป็นไปตามแนวทางการประเมินแบบ CIPP ที่เน้นการประเมินแบบต่อเนื่อง ครอบคลุมองค์ประกอบทุกด้านของหลักสูตร ไม่เน้นการวิเคราะห์จุดใดจุดหนึ่งทำให้ได้ข้อมูลครบถ้วน สามารถตัดสินใจแก้ไขปัญหา ปรับปรุง พัฒนาหลักสูตรได้ (Skulpunyawat, 2015; Chintapanyakul, Ruaengsri, Laksana, & Lhongsap, 2017)

ความพึงพอใจต่อผลผลิตจากหลักสูตรพยาบาลศาสตรบัณฑิต (ปรับปรุง พ.ศ.2559) ผลการวิจัย พบว่า มีค่าเฉลี่ยคะแนนความพึงพอใจต่อผลผลิตจากหลักสูตรพยาบาลศาสตรบัณฑิต (ปรับปรุง พ.ศ.2559) ของทุกกลุ่มตัวอย่างโดยภาพรวมอยู่ในระดับดีมาก ($M=4.30, SD=.54$) ด้านที่มีค่าเฉลี่ยสูงที่สุด คือ ด้านจิตบริการ ($M=4.44, SD=.51$) ที่เป็นเช่นนี้สามารถอธิบายได้ว่าหลักสูตรพยาบาลศาสตรบัณฑิต (ปรับปรุง พ.ศ. 2559) ที่วิทยาลัยพยาบาลบรมราชชนนี สงขลา ใช้ในการจัดการเรียนการสอนนั้นมีโครงสร้างของหลักสูตรที่เหมาะสมโดยเฉพาะในส่วนของวิชาชีพซึ่งมีจำนวนหน่วยกิต 97 หน่วยกิตจากหน่วยกิตทั้งหมดในหลักสูตร 133 หน่วยกิต คิดเป็นร้อยละ 72.93 มีอาจารย์ผู้สอนที่มีคุณภาพสามารถถ่ายทอดความรู้ ประสบการณ์ต่างๆ รวมทั้งการปลูกฝังและเป็นแบบอย่างที่ดีด้านการมีจิตบริการ ซึ่งเป็นจรรยาบรรณวิชาชีพที่ปลูกฝังกันมายาวนานในขณะที่นักศึกษาเรียนในหลักสูตรได้ดี ทำให้นักศึกษามีพฤติกรรมบริการด้านจิตบริการที่ดี เป็นสิ่งที่สังคมต้องการ ดังผลการสนทนากลุ่มในกลุ่มตัวอย่างที่เป็นพยาบาลในแหล่งฝึกได้กล่าวว่า “ชื่นชมกิริยามารยาทไทยและความอ่อนน้อมของนักศึกษาพยาบาลศาสตร วิทยาลัยพยาบาลบรมราชชนนี สงขลา ที่มีอยู่ในขณะนี้ซึ่งเป็นที่ดีและจำเป็นต่อการอยู่ร่วมกันในสังคมไทย” สอดคล้องกับผลการศึกษาของ Sateuw, Kumkong & Wiriyasombat (2015) ที่พบว่า อาจารย์มีความคิดเห็นที่เห็นว่านักศึกษาพยาบาลแสดงพฤติกรรม การให้บริการด้วยความตั้งใจความเป็นมนุษย์สูงสุดด้านจิตบริการ มีการสื่อสารกับผู้รับบริการด้วยความเป็นมิตร น้ำเสียง สุภาพ สีหน้ายิ้มแย้ม และสอดคล้องกับผลการวิจัยของ Aanansawat, Jularee, & Seinaun, (2017). ที่พบว่า หลักสูตรพยาบาลศาสตรบัณฑิต พ.ศ. 2552 สำนักวิชาพยาบาลศาสตร์ มหาวิทยาลัยเทคโนโลยีสุรนารี ด้านปัจจัยนำเข้า พบว่า อาจารย์เป็นผู้ที่มีความสำคัญมากต่อการจัดการเรียนรู้อันที่มีคุณภาพและสอดคล้องคุณธรรมจริยธรรม คุณลักษณะของผู้เรียนที่มีความเมตตา กรุณาและความสัมพันธ์อันดี กับผู้รับบริการ รวมทั้งสอดคล้องกับผลการประเมินคุณภาพการศึกษาภายในระดับหลักสูตรปีการศึกษา 2560-2562 (Internal Education Quality Assessment Committee under the Praboromarajchanok Institute, Public health Ministry, 2018-2020) ที่พบว่าค่าเฉลี่ยคะแนนประเมินปัจจัยนำเข้าในส่วนของนักศึกษามีค่าน้อยกว่า 4.00 ในขณะที่ค่าเฉลี่ยคะแนนประเมินปัจจัยนำเข้าในส่วนของคุณภาพอาจารย์มีค่าเท่ากับ 4.00 สะท้อนให้เห็นว่า ถึงแม้วิทยาลัยฯ ไม่สามารถเลือกผู้เรียนได้ แต่ด้วยความสามารถของผู้สอนก็เป็นปัจจัยหนึ่งที่ทำให้ผลิตบัณฑิตที่มีคุณภาพได้

การนำผลการวิจัยไปใช้

สถาบันการศึกษาพยาบาลควรพัฒนาอาจารย์ผู้สอนให้มีศักยภาพสูงขึ้นอย่างต่อเนื่อง เพื่อให้สามารถทำหน้าที่สอนนักศึกษาที่สถาบันไม่สามารถเลือกรับเฉพาะนักศึกษาที่มีผลการเรียนมัธยมปลายระดับดีมาก ให้เป็นบัณฑิตที่มีคุณภาพเป็นที่พึงพอใจของผู้ใช้บัณฑิตได้

ข้อเสนอแนะในการทำวิจัยครั้งต่อไป

1. ควรศึกษาเปรียบเทียบผลการประเมินหลักสูตรเมื่อครบวงจรและผลการประเมินหลักสูตรในระยะครึ่งวงรอบที่ผ่านมา

2. ควรศึกษาผลผลิตของหลักสูตรอย่างต่อเนื่อง คือ เมื่อศึกษาชั้นปีสุดท้ายของหลักสูตร ระยะ 1 เดือน, 6 เดือน, 1 ปี หลังสำเร็จการศึกษาจากหลักสูตร โดยใช้แนวคิด CIPPIEST เพื่อประเมินความยั่งยืนด้านประสิทธิผลของผลผลิต

References

- Aanansawat, S., Jularee, S. & Seainun, C. (2017). Curriculum Evaluation for Bachelor of Nursing Science, School of Nursing, Suranaree University of Technology. *Nursing Public Health and Education Journal*, 18(1), 92-103.
- Boromarajonani College of Nursing, Songkhla, (2017-2018). *Self Assessment Report Academic Year 2017-2018*. Songkhla: Boromarajonani College of Nursing, Songkhla. (in Thai).
- Buosonte, R. (2013). CIPP and CIPPIEST Evaluation Model: Mistaken and Precise Concepts of Applications. *Silpakorn Educational Research Journal*, 5(2), 7-24.
- Chintapanyakul, T., Ruaengsri, S., Laksana, K. & Lhongsap, P. (2017). The New Curriculum Evaluation CIPPIEST Model. *Journal of the Police Nurses* 9(2), 203-212.
- Internal Education Quality Assessment Committee Under the Praboromarajchanok Institute, Public Health Ministry. (2018-2020). *Educational Quality Assessment Report Course of the Academic Year 2017-2021*. Songkhla: Boromarajonani College of Nursing, Songkhla. (in Thai).
- Koariyakul, A., Chidnayee, S., Wuttijurepan, A., Udomleard, M., Lortamma, P. & Sripalakich, J. (2017). The Evaluation of the Bachelor of Nursing Curriculum Revised Edition 2012, Boromarajonani College of Nursing, Uttaradit. *Boromarajonani College of Nursing, Uttaradit Journal*, 9(1), 44-58. (in Thai).
- Poonchai, S., Arayathanikul, B., Meeparn, A., Indhraratana, A., Untaja, P., Prasittivejchakul, A., & Chewsothon, S. (2019). An Evaluation of the Bachelor Science in Nursing Curriculum (Revised. B.E. 2555) of The Royal Thai Army Nursing College. *Journal of The Royal Thai Army Nurses*, 20(2), 380-389.
- Registration, Measurement and Evaluation Unit, Boromarajonani College of Nursing Songkhla. (2019-2021). *Annual Report B.E.2019-2021*. Songkhla: Boromarajonani College of Nursing Songkhla. (in Thai)
- Sateuw, S., Kumkong, M., & Wiriyasombat, R. (2015). *An Evaluation of the Bachelor of Nursing Science Program B.E. 2555*. Songkhla: Boromarajonani College of Nursing, Songkhla. (in Thai)
- Skulpunyawat, S. (2015). An Evaluation of Bachelor of Nursing Science Program (2011) Faculty of Nursing, Eastern Asia University. *Journal of the Police Nurses*, 6(2), 158-167.
- Kaemkate, W (2012). *Research Methodology in Behavioral Science*. (3rd ed.). Bangkok: Chulalongkorn University Printing House. (in thai).
- Strategy and Planning Division of Ministry of Public Health. (2019). Thailand Health Profile 2017-2018. Nonthaburi: Ministry of Public Health. Retrive from <http://www.cco.moph.go.th/cc024/status/thailand%20health%20profile.pdf>